



天母

縱貫線園

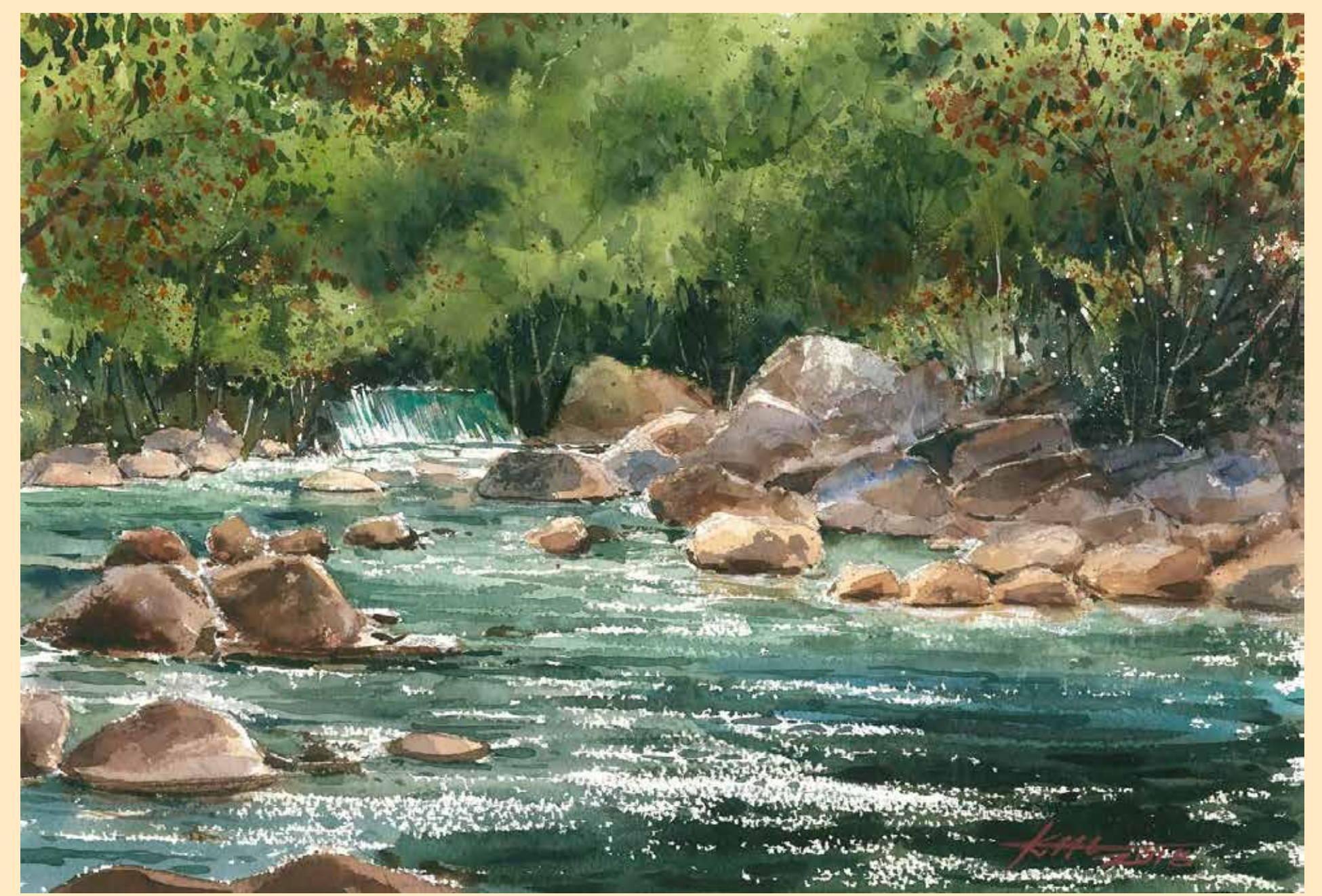


攻略地圖 忠誠廊道

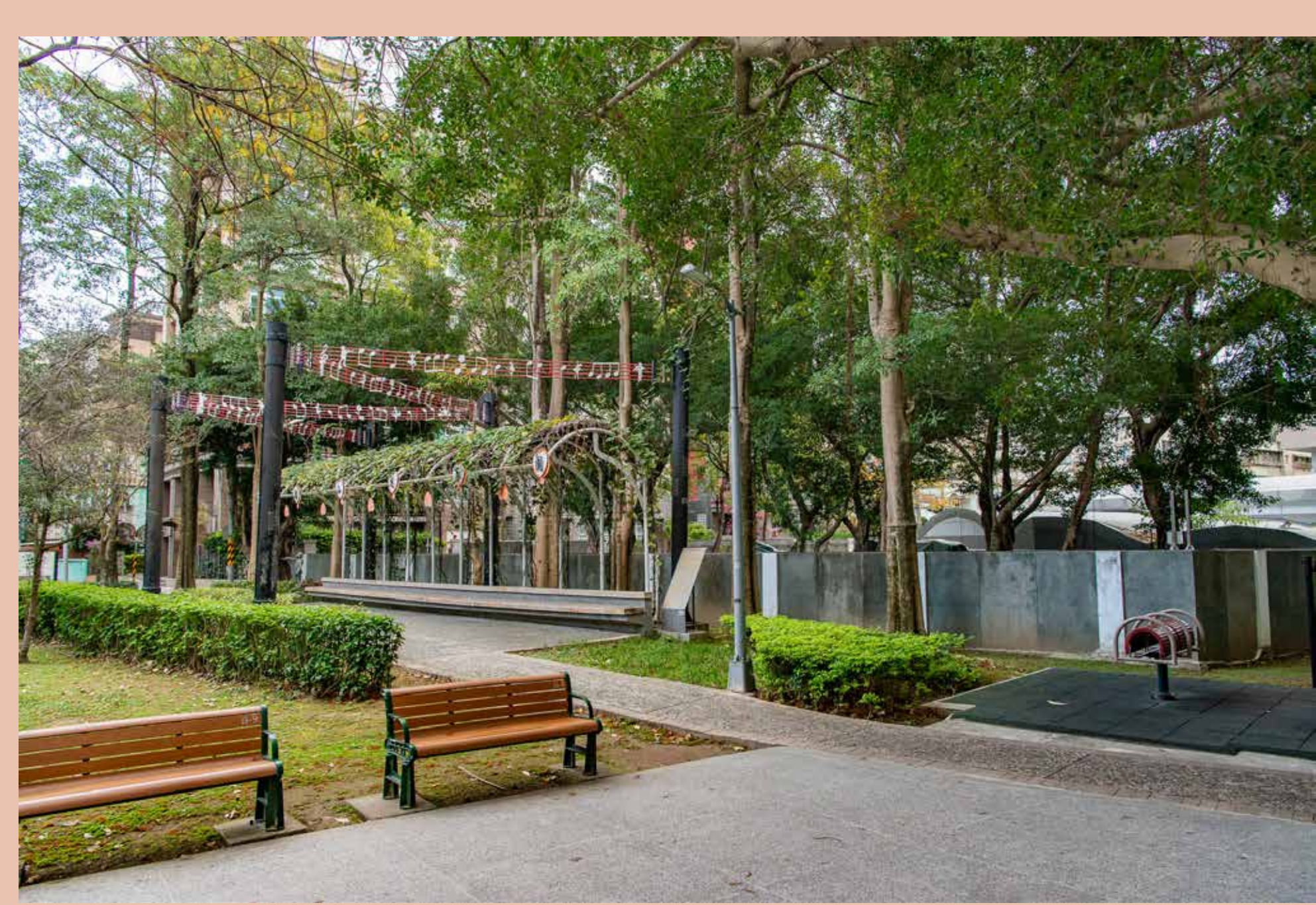
發行: 天母商圈發展協會
撰文: Kent Chen
插畫: 李善圖
照片: Studio817王君堯



地圖 Map



TIANMU



● 士林89號綠地

忠誠公園，有點像是天母的『界樁』，行徑方向從南往北，只要過了雙溪，看到忠誠公園就算進入了天母。忠誠公園同時也像是一個三叉路口的指示牌，從公園往東可來到國定古蹟芝山岩，往北中山北路循著地方耆老記憶中的弧線，沿著公園旁的樂樹大道走是第三個選擇，天母慢活從寬廣的人行道開始，走在忠誠路的人行道親身感受看看。進入忠誠公園樹木好多是第一印象，公園裡面綠覆蓋高一直是天母的特色。忠誠公園更新之後增加了一個音樂元素，在不同出入口都有音樂圖騰裝飾，大提琴、小提琴手、低音號，主秀噴水池定時會有音樂燈光水舞。公園東南側一隅，留下了早期電線桿，一點點記錄著屬於在地的故事。忠誠公園近年來也有不少 Youtuber 會在此取景，有機會或許可以和網紅來一場巧遇。

士林89號綠地，沿著忠誠路漫步遊天母，士林89號綠地，這樣的綠地是大多數都市孩子記憶，小時候會常待上一整天的地方。不特別，而且非常的小，但離家最近。孩子的世界本來就是這樣慢慢的擴大。

週邊店家 | 親子友善店家提供熱水

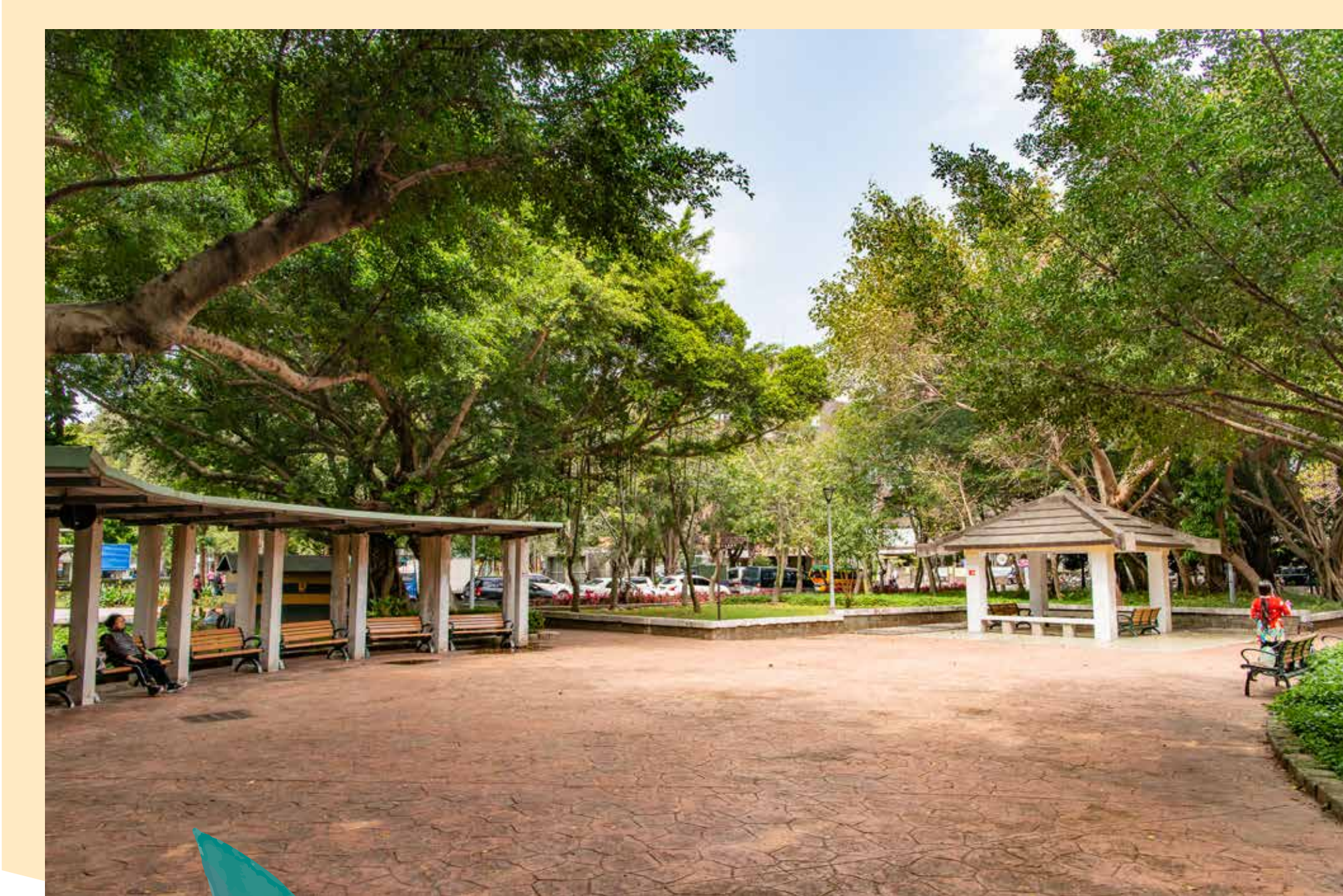
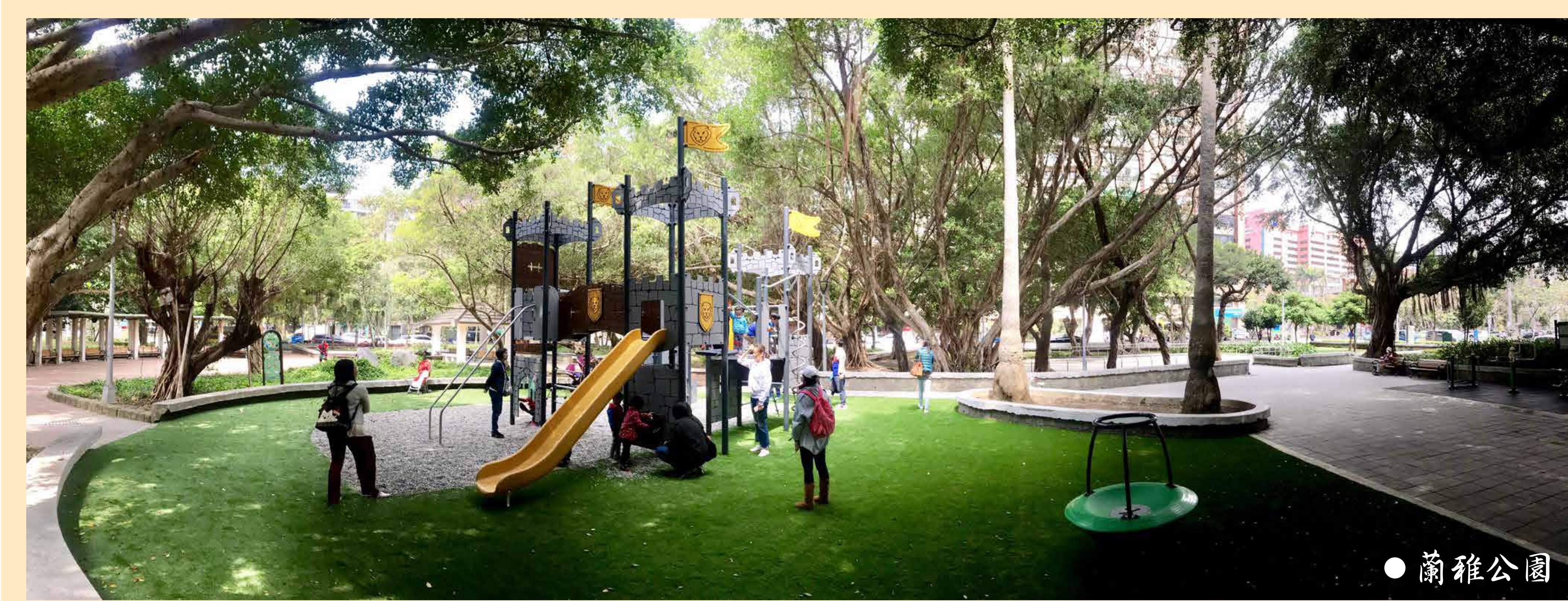
餐飲類

- J2義麵屋 親
- OGGI 歐奇窯烤披薩 親
- 成家小館 親
- 現燙涼麵王 親



音樂噴泉天母的路口

- ①忠誠公園
- ②士林89號綠地



蘭雅一號公園，天母第一個闖關遊戲場。孩子從木樁區開始訓練基礎平衡感，選擇路徑的能力，完成不落地挑戰。第二關來到小木屋，這邊開始需要手腳並用，先是攀爬木頭繩梯、鑽進大木桶裡或蹲下來爬著繩梯前進，小木屋前的一線天可難倒不少孩子，有些孩子選擇一跳一抓直接靠著臂力渡過，有些孩子脫下鞋子小心翼翼一步步走在繩索上面。遊戲場裡面沒有標準的解法，孩子會發揮創意玩給你看。最後小木屋滑梯一溜而下，享受風，感受速度和過關後的成就感。

蘭雅公園，這組城堡遊具針對不同年齡小朋友規劃出適當的遊戲區域。城堡底下小小孩可以玩角色扮演、玩石頭、還有一個精緻的藏寶箱。大一點的孩子可以嘗試爬上城堡，路徑選擇眾多，難度各有不同，塔樓之間形成一個玩不膩的循環，想登上最高的塔樓當然不容易，最後怎麼從塔樓逃出？優雅的方式是傳統的滑梯，創意的挑戰是雙軌滑梯。簡單設計創造出多樣的變化，讓孩子在玩的過程訓練體力也順便動腦。兩個公園在遊戲中自然訓練孩子的觀察力、判斷力，手眼協調，更重要的是完成之後的自信心。

週邊店家 | 親子友善店家提供熱水

餐飲類

丹匠天親、月湖歐式餐廳親、嗜好咖啡親
餃當家親、士東市場客家莊、多摩食堂



天母第一個闖關遊戲場
帶著想像力來挑戰歐洲城堡

③ 蘭雅公園 蘭雅一號公園



天母運動公園，映入眼簾是三層樓高結合攀爬和滑梯的 Football Tower，這組遊具也算是精心挑選，想找到真正棒球主題的遊具需要客製化，意味著需要更多預算和更長等待時間，完成後能不能通過兒童遊戲場安全規範又是一個問題。如果，把圓球體當成棒球、支撐遊具的鋼樑當成球棒，暗喻方式，淡淡帶出主題，是不是也是一種解？硬要把台灣棒球歷史元素拉進特色公園遊戲場，反而顯得突兀，透過一些小小細節把棒球主題帶到，就如同年輕的天母棒球場可以慢慢走入天母人記憶。

旋轉遊具像是投手轉動指尖投出的『變化球』，溜索(滑軌)遊具像是打出『安打』球飛出軌跡又或是『跑壘』時享受與追逐風的感覺，說到『滑壘』當然就是那組磨石滑梯，帶有『投手丘』意象的小土坡，代表棒球場飄揚的『塵土』的沙坑區，還有可以繞整個遊戲場一圈的無障礙步道代表著『Home Run』，天母運動公園遊戲場規劃時也有把『共融』元素放進去，是的，它同時是一個台北市政府認證的共融遊戲場。或許來到這邊的孩子沒能體會這些巧思，享受玩的當下，玩的開心盡興，一切都值了。

棒球為主題的遊戲場 ④ 天母運動公園

週邊店家 | 親子友善店家提供熱水

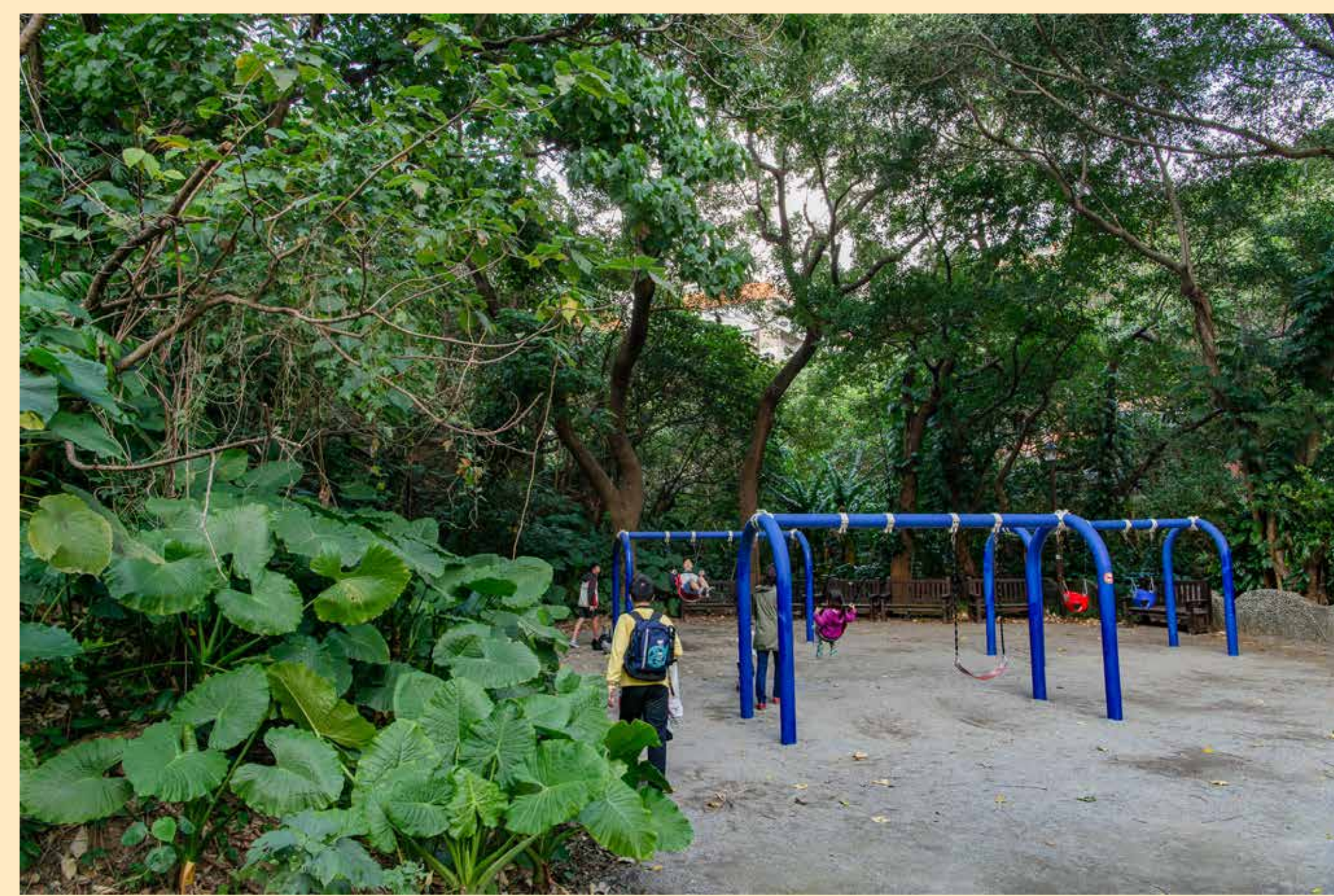
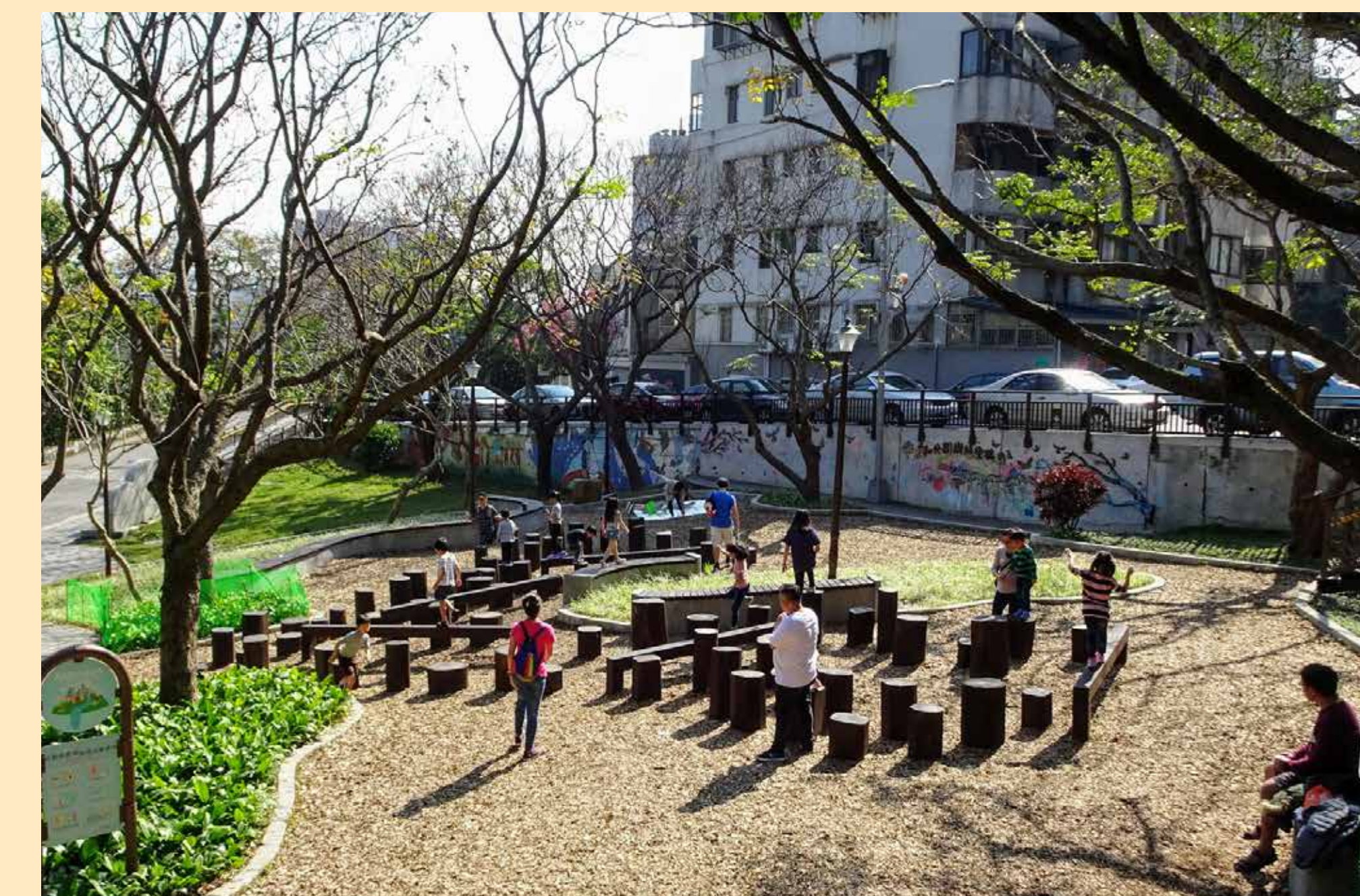
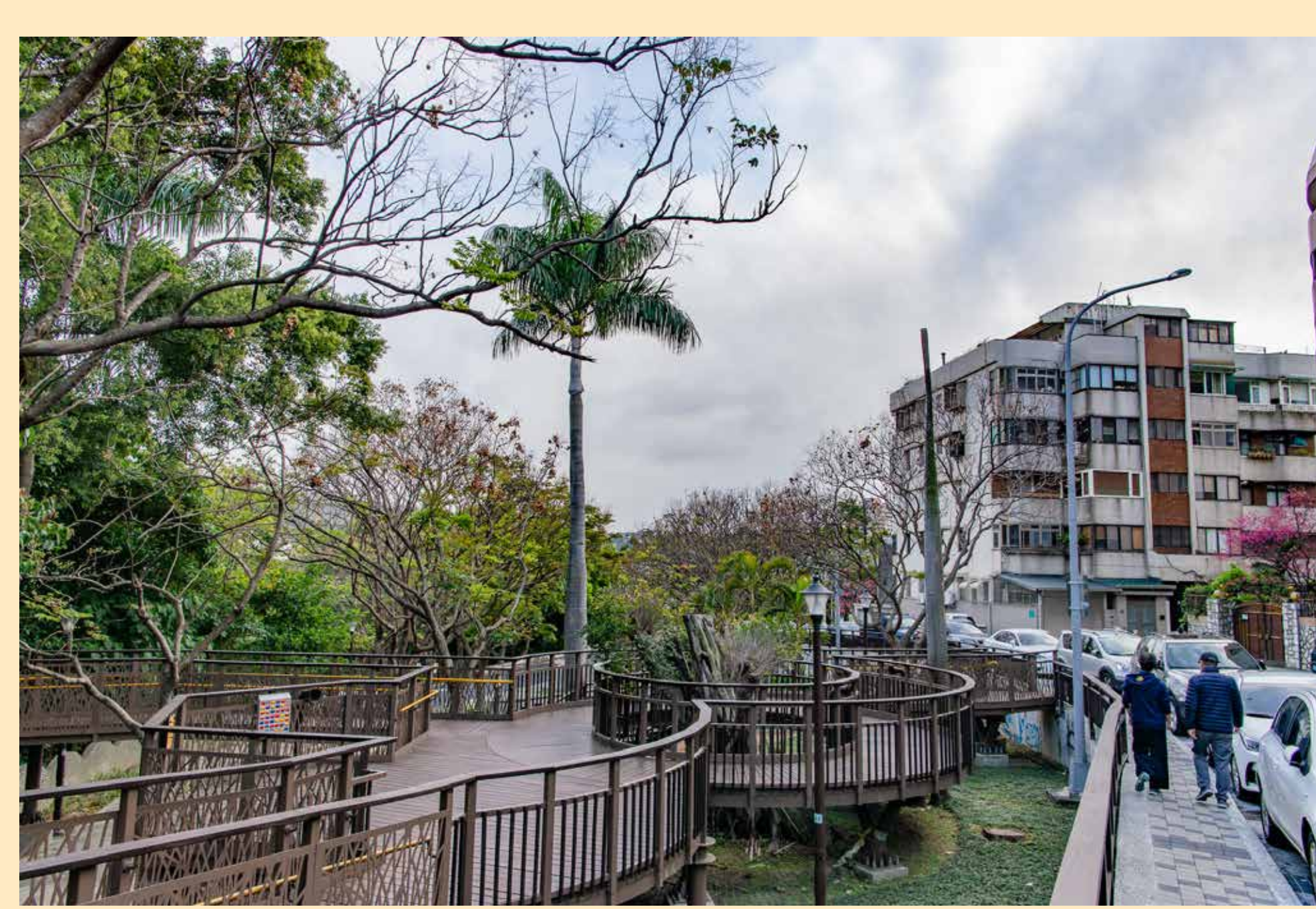
餐飲類

CA rolls 親、EAT PLUS玩食家 親、HOME咖咖 親
on the road 親、女娘的店 親、金龍山海旬味 親
原味錄 親、朝鮮韓國料理 親、蒔蘿香草餐廳 親
烏龍萬歲、滷味香排骨店、麗緻坊

生活類

lafa.studio 親、大葉高島屋 親
呼哇呼哇寵物美容 親、茶韻普洱事業 親





天和公園，全台北市第一個採用進口木屑當遊戲場鋪面的遊戲場。天然鋪面和綠樹流水為主軸的天和公園完全的契合。兩組進口遊具訴求功能性沒有多餘的主題設定，不和大自然爭寵。大型攀爬網耐玩又變化多端，另一個挑戰許多家長心理障礙的就是『沒有樓梯』的溜滑梯，孩子想從兩層樓高滑梯一溜而下，必須通過不同的攀爬考驗，沒有正常樓梯正是它的特色。公園旁有開蓋後的《玉潮坑溪》、公園內水圳意象的《番井圳》，公園最裡面還有被台北市列為市定古蹟的《番井沸泉》。沿著馬路往上走可以連接到另一個公園。

東和公園，有一組兩層樓高的封閉式滑梯、全台北市面積最大的天然木樁區、三組六個全樹蔭鞦韆。公園門口有一顆將近百年的鳳凰木也請別錯過。兩個公園遊戲場是連同公園一起改造，整體風格貼近自然，強化原本公園特色，減少不必要的人工設施，天和和東和是全台北市最接近自然的特色公園遊戲場。

週邊店家 | 親子友善店家提供熱水

餐飲類

巴登咖啡 親、嵐鵲甜點 親

生活類

WM工作空間 親

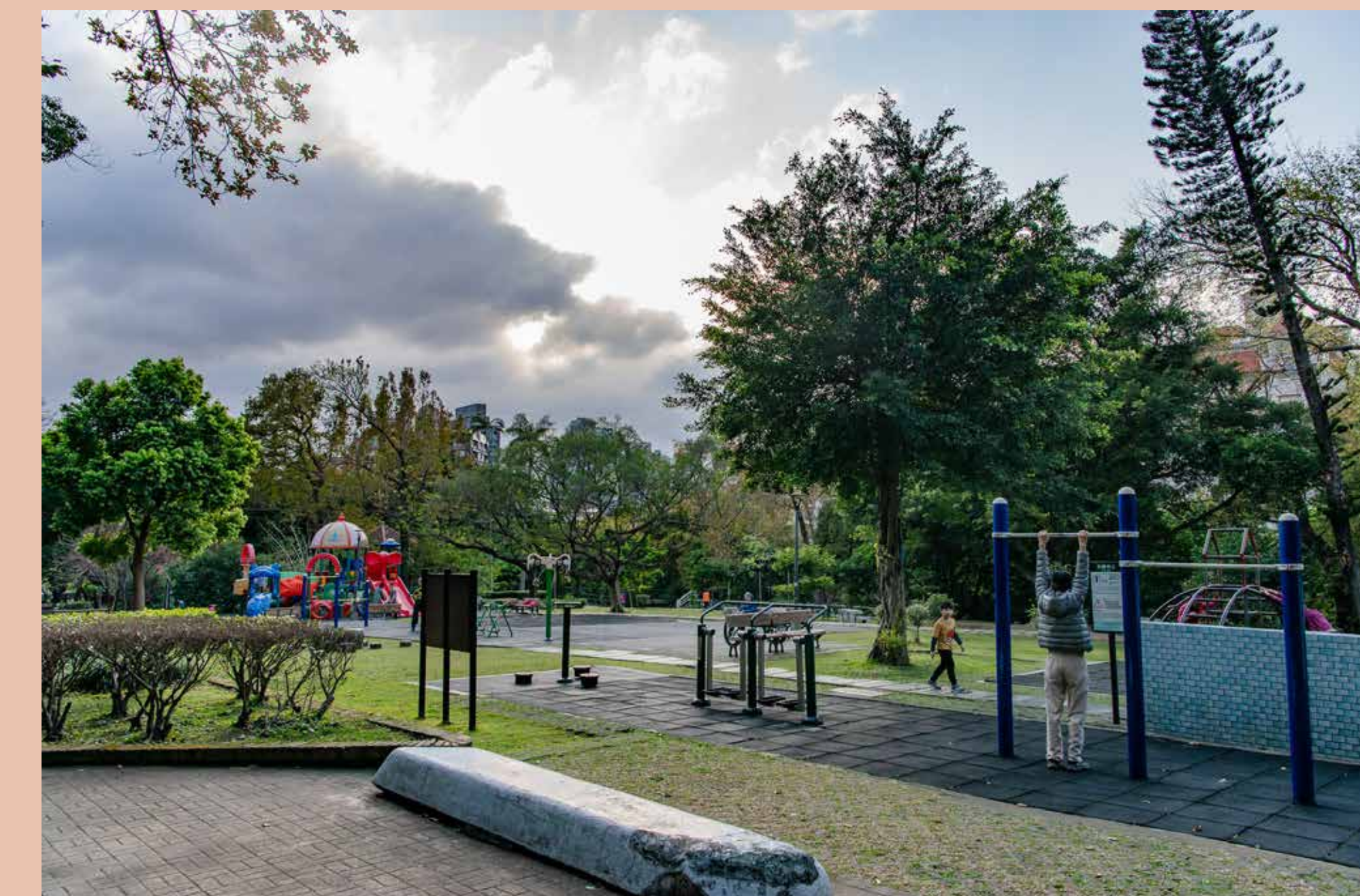


融入自然元素的遊戲場

⑤⑥天和、東和公園



●天母公園地標



天母公園，天母最具歷史的公園。正式啟用 1971 年，但是在 1965 年左右公園就已經有雛型，這樣算來大概有 55 年的歷史。公園還有一首主題曲『白駱駝～白駱駝～嘿呦～嘿呦～白不動』。公園西側緊鄰磺溪，早期遊客會在溪邊烤肉，帶動起公園內外不少攤販，時至今日公園牌樓前每日早晨還是有簡單的擺攤。去年一對夫妻重回 52 年前約會的公園拍下幾張穿越時空的對比照，找到52年前的相同位置、穿上相似服裝，最後加上一台52年前同款摩托車，天母公園見證這牽手半世紀的愛情故事，其中一組照片就是在白駱駝旁邊拍的。天母公園這對白駱駝從何而來？已不可考。但可知道不少父母會帶著孩子來和白駱駝合影，然後告訴孩子以前我也在這邊拍過照片，爺爺奶奶也拍過。

所謂的公園主題曲是模糊記憶中一群玩伴，一邊騎著白駱駝，嘻笑亂唱歪歌。原本應該是白蘿蔔的歌詞被改成白駱駝，而『白不動』也唱的名副其實。後來每當看到天母公園內的白駱駝，腦袋裡響起這段歪歌和那段童年。不久之後天母公園會有整新計畫，白駱駝會留下來，白不動，一定。

週邊店家 | 親子友善店家提供熱水

餐飲類

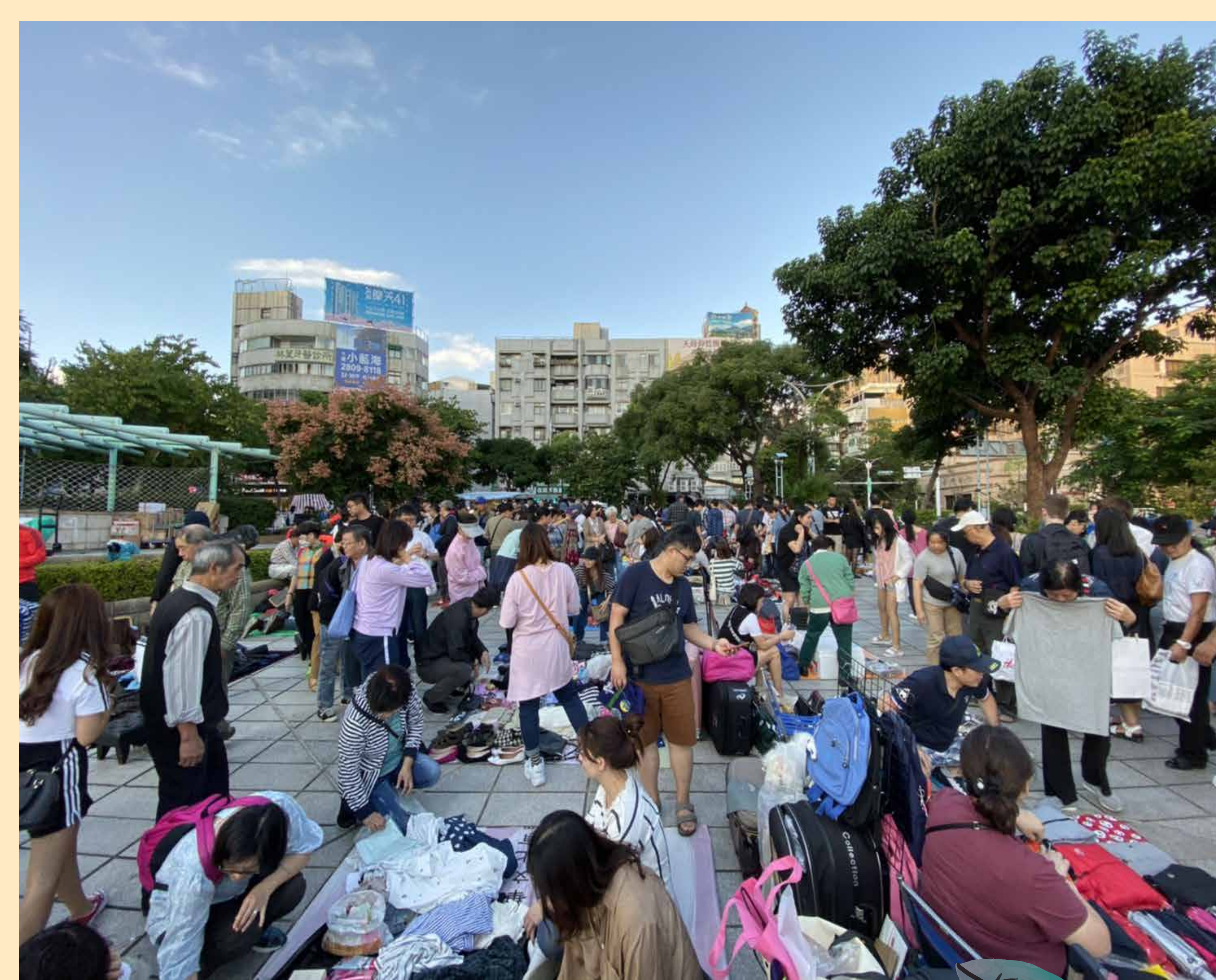
Green Well水耕蔬菜專賣店 親、沃田辦桌 親
奇諾義大利披薩屋 親、腰果花砧板原食料理 親

生活類

沃田旅店 親



天母最具歷史的公園 ⑦ 天母公園



是吧！就是喜歡一點點新鮮的可能性...

可以跟著家人和朋友晚餐後散步晚風中；或者，和心愛的人牽著手逛逛新鮮事物。

在這裡，沒有過份的商業包裝，這樣直接的有趣體驗，從2007夏天起，不同的活動主題，每週末在天母上演！

歡迎你來到中山北路與天母東西路交叉口圓環上，跟著天母在地市集，一同感受定時上演的台灣精神！

讓我們豐富你的生活，熱情上菜！

活動網站：<http://www.tianmu.org.tw>

活動地點：台北市士林區天母西路1號

活動時間：

週五：晚場16:00~22:00

週六：早場09:00~15:00；晚場16:00~22:00

週日：15:00~21:00



週邊店家 | 親子友善店家提供熱水

餐飲類

方家小館 親、米津號冰果室 親、利豐茶舖 親

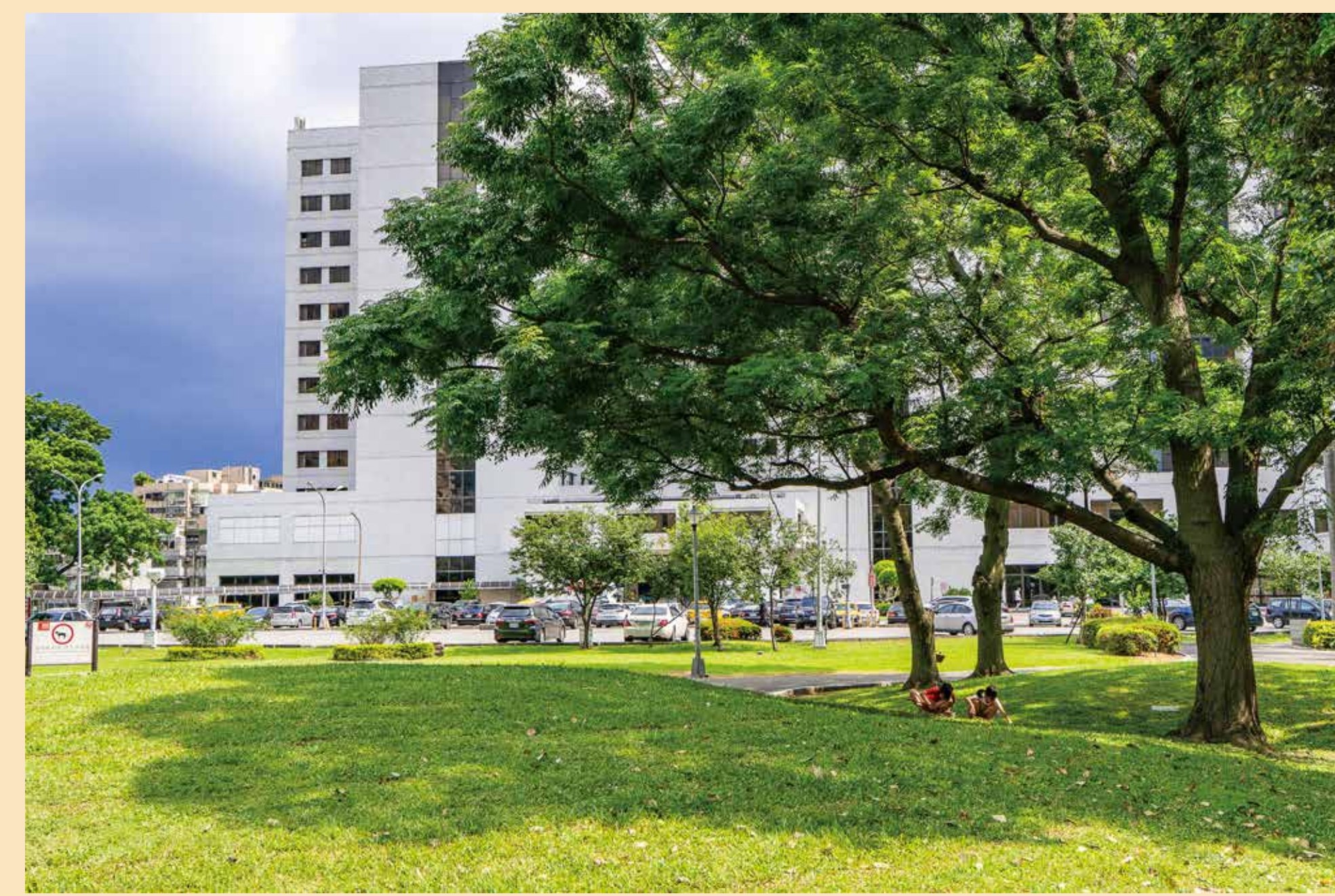
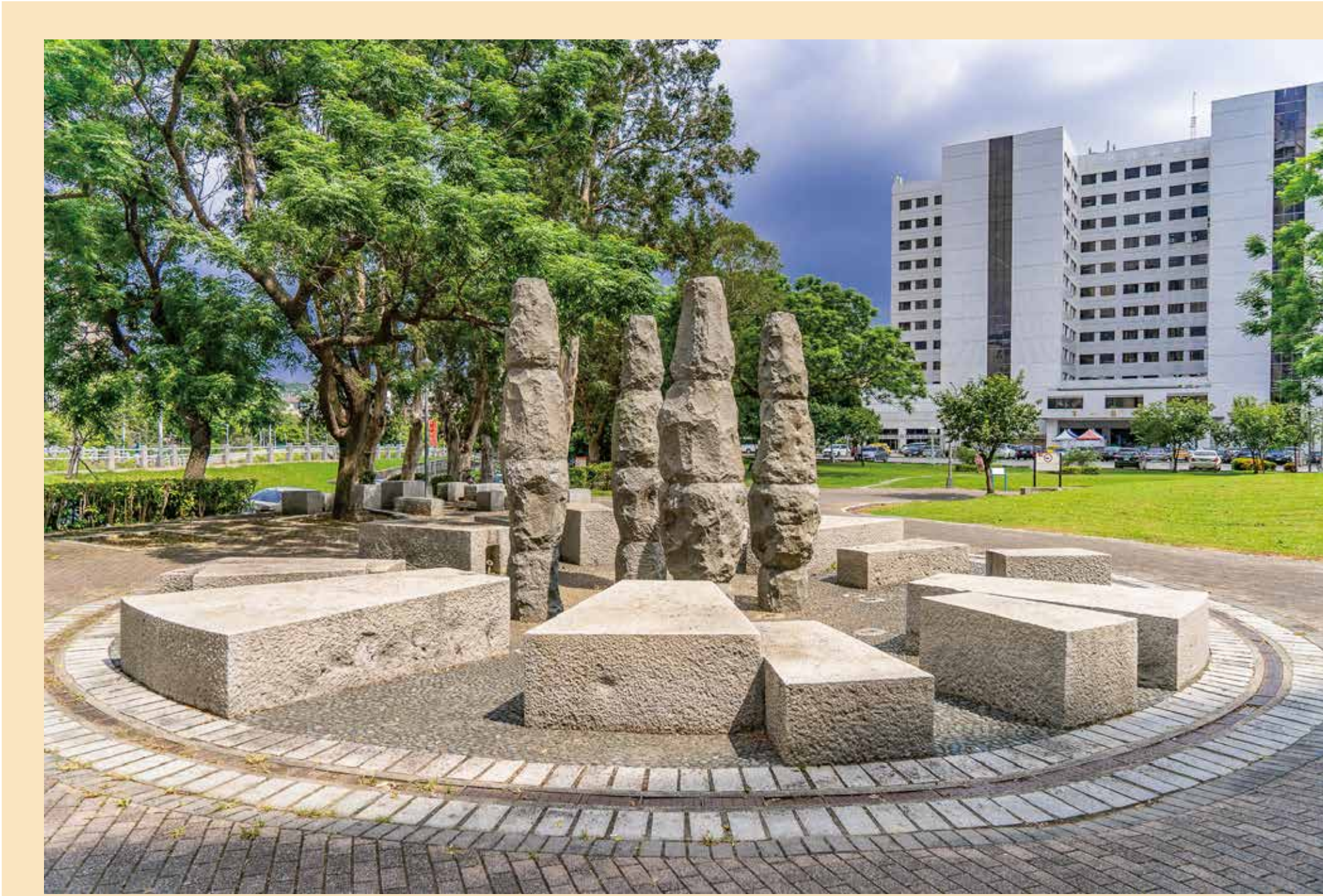
門片咖啡 親、甜典16號 親、穎隆新式料理 親

藍白小鎮 親、鬍鬚張天母店 親

利豐本舖便當店、馬修嚴選



創意手作二手尋寶市集 ⑧ 天母市集



天母小秘境

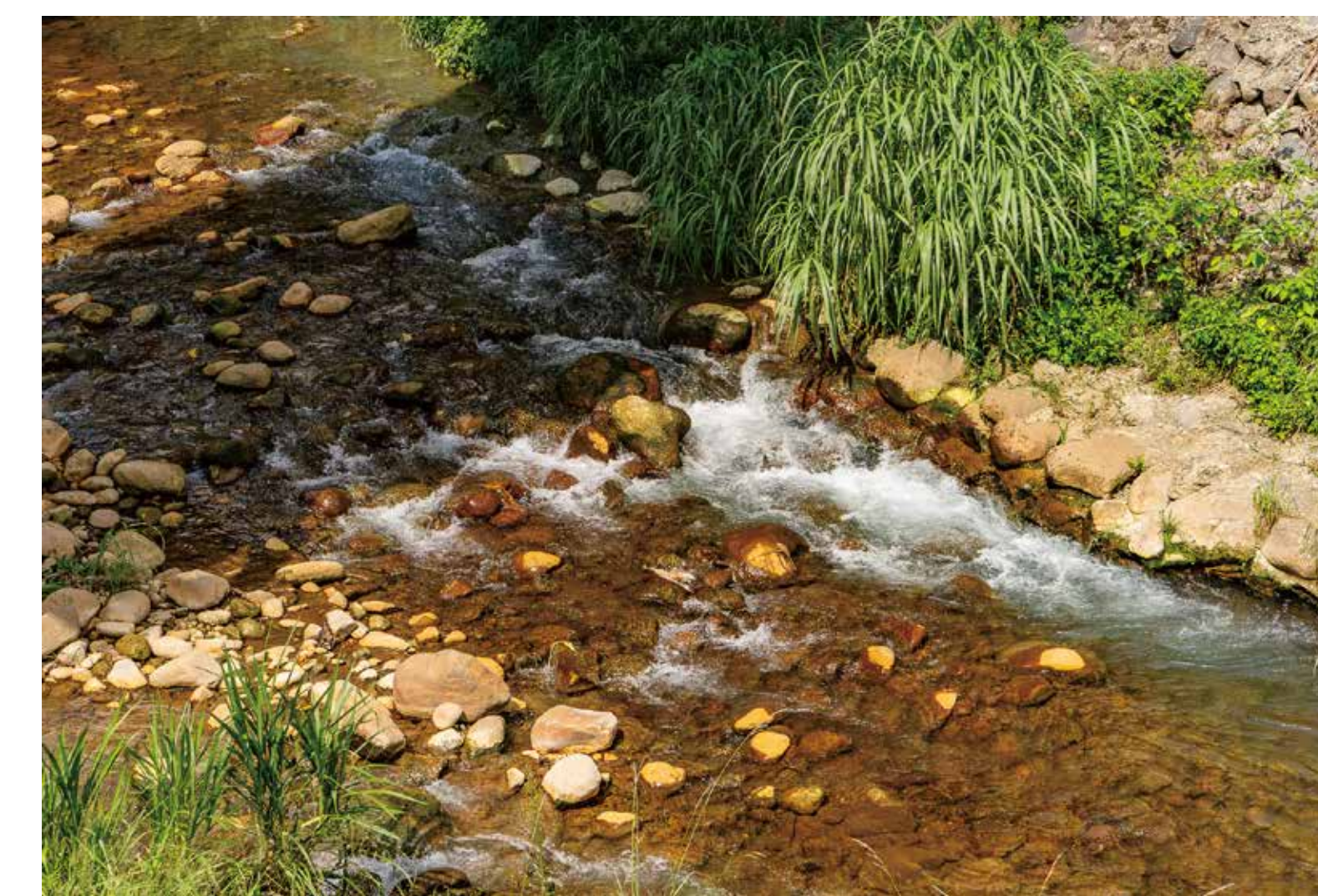
因為沒有馬路可以出去，所以很少人會走進來，一個小沙坑，小溜滑梯、鞦韆，就是孩子的一天。從這裡可以更近距離看到磺溪，聽到水聲，這裡大樹成蔭，一點都不熱。磺溪一條屬於城市里的溪流，十幾年前守護磺溪的志工這麼形容，短短的磺溪我們可以步行的距離，很觀察到一條城市的溪流從生到死，在這個天母秘境往上是磺溪貼近自然的一段，秘境往下一直到東華橋也就是捷運經過的地方，溪流在掙扎在抗拒水泥化的一段。

磺溪右岸公園

同行橋跨到磺溪右岸，振興公園有一套組合遊具，一組轉轉。往磺溪下游方向走去榮富公園、榮華公園，去年先後完成遊戲場改造，榮華公園有一組溜索，天母夢想樂園排隊玩溜索的人太多嗎？來這就對了。磺溪兩側的公園綠地，平常人都不多，孩子玩累了在到附近店家休息覓食，繼續攻佔下一個公園。

週邊店家 | 親子友善店家提供熱水

- 親 1. FinnComfort 德怡健康功能鞋店
- 親 2. 銘記銀樓
- 3. 北平金廚
- 4. 君悅排骨
- 5. 咱家灶腳
- 6. 味覺義廚
- 7. 紅葉蛋糕
- 8. 新豐水果店
- 9. 紅蘋果生活百貨
- 10. 宋江餡餅粥
- 11. 一品山西刀削麵



⑤ 天母小秘境、磺溪右岸公園 左岸右岸一樣精彩特別



天母橋以北進入了天壽里的範圍，旁邊小公園就叫做天壽公園。在這個小公園內有天母僅存的早期磨石滑梯，幾年前因為兒童遊戲場安全法規實施，全台磨石滑梯一個接一個被拆除，天壽公園選擇用修整方式保住歷史感的磨石滑梯同時也符合安全規範。

沿著天壽公園繼續北行，不久會發現一戶隱身在天壽公園內的？房子？是私人住宅嗎？還是？答案揭曉，這是辜家的私宅，屬於中信辜濂松這一脈。辜家幾位孩子當時也會在磺溪畔遊玩。

繼續往前往前，有一棟大建築物，外面有好多面旗子，這就是天母知名的使館特區。有多個和台灣有邦交的國家大使館設置在這裡。每次一有外交相關新聞，記者就會來這邊取景那一排旗子，少了哪一面？又或多了那一面旗子？磺溪除了原本的自然條件之外，又獲得台灣五大家族青睞，更被政府選為使館特區，豐富元素讓天母顯得不凡。

週邊店家 | 親子友善店家提供熱水

- | | | |
|---|-----------------|-------------|
| 親 | 1. 我們家韓國料理 | 11. 佳馨美食小舖 |
| 親 | 2. GUUDNEST | 12. 吃吃看起司蛋糕 |
| 親 | 3. 丹迪旅店 | 13. GU FOOD |
| | 4. 囍麻辣 | |
| | 5. GREEN & SAFE | |
| | 6. WINE-MAX | |
| | 7. 無名披薩 | |
| | 8. 露特西亞咖啡 | |
| | 9. 烏龍萬歲 | |
| | 10. 二子山拉麵 | |



④ 天壽公園 使館特區 辜家大院



蘭興公園

磺溪沿岸有幾個土地公廟，天母『新』住民要拜拜碼頭跟土地公報到，蘭興公園內的福安宮或者隔著磺溪正對面的福佑宮都是不錯選擇，這兩間廟宇也都設有公廁。對台灣廟宇的陣頭文化有興趣朋友，南雅福安宮永安社前偶爾會遇到一些驚喜。

蘭興一號公園

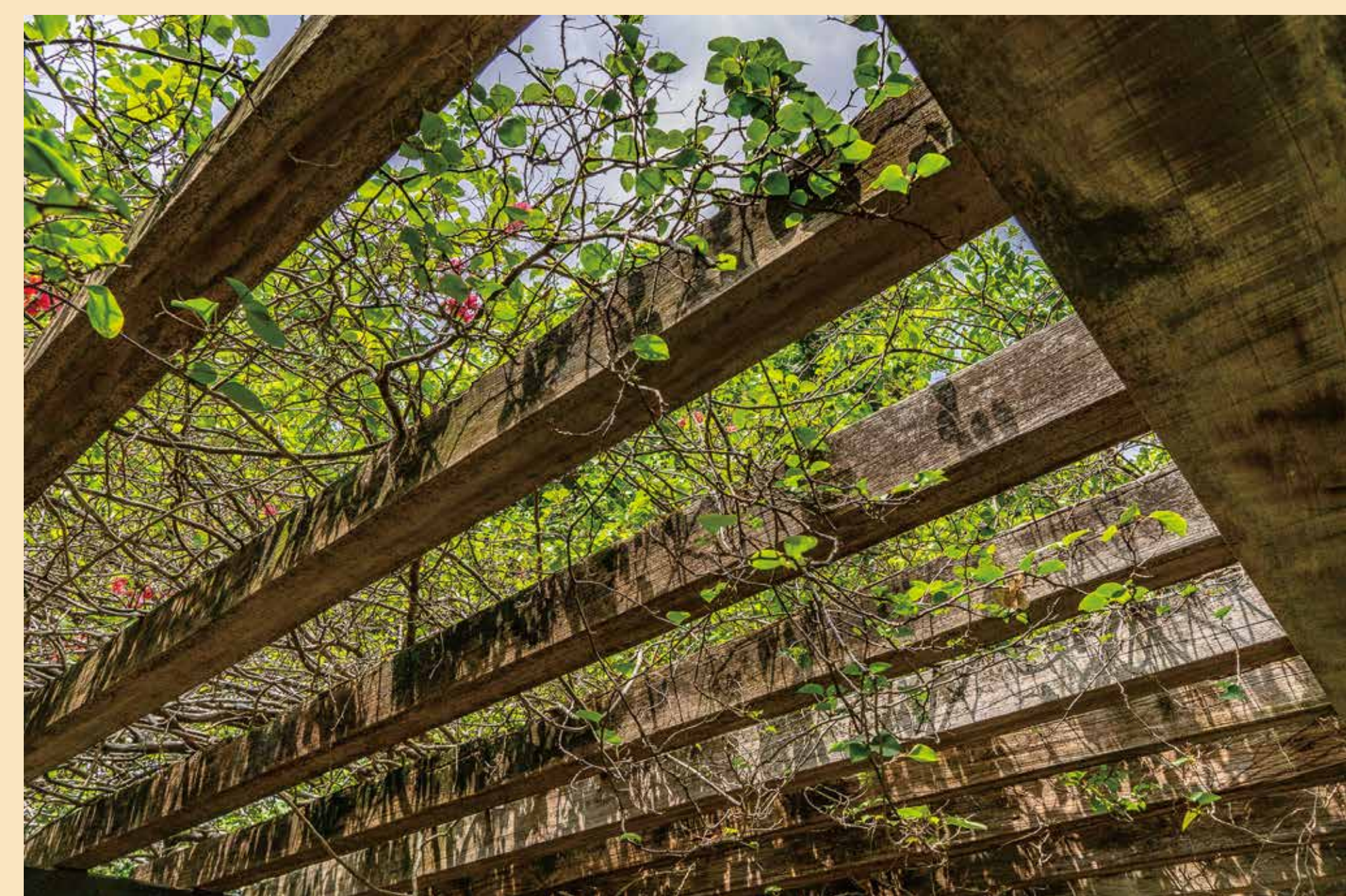
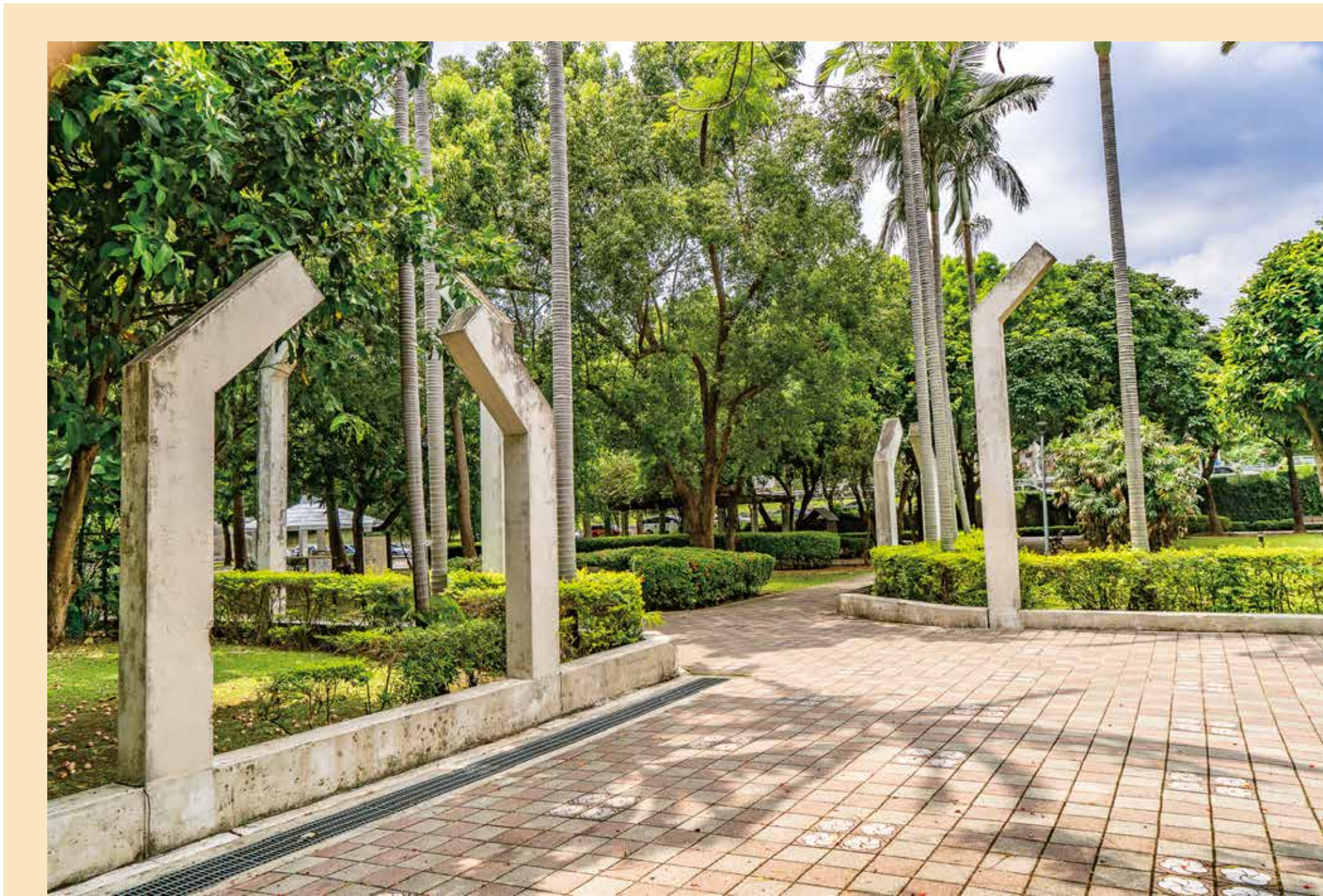
天母東西軸線的交匯點，可以沿著士東路往東，中山北路往北或跟著蜿蜒的磺溪繼續向上，途中經過的第一座跨越磺溪的橋樑，就是以天母命名的天母橋，很多居住多年的在地人不知道天母橋就藏在這裡，鄰近的克強游泳池最早也叫做天母游泳池。天母的東北角還有一座天母山，這就留給有興趣的朋友去探索。

週邊店家 | 親子友善店家提供熱水

- 1. 翻滾王
- 2. 重慶小麵
- 3. 錢吟日式涮涮鍋
- 4. 綠逗惹人
- 5. 天畝豆花
- 6. 欣美外銷藝品批發
- 7. 胖叔叔專業寫真



② 蘭興公園 ③ 蘭興一號公園 天母游泳池 天母橋 天母山



芝山綠帶

從芝山到士林北市府規劃一條藝文廊道，台灣戲曲中心建築師姚仁喜，以「一桌二椅」作為整體發想，將戲曲藝術鑲入建築設計中。沿著綠帶往磺溪方向走去，右側台北數位藝術中心，這是一個偏向數位藝術的展覽和台灣戲曲中心一新一古不同藝術元素的交錯融合，多元而豐富。芝山捷運站週圍也是天母廚房，兩旁有著各國料理、傳統小吃。

克強公園

黃興字克強，中華民國歷史上是很重要的人物，幾年前網路瘋傳的文章，把黃興對革命的貢獻做了一些平反。全台有兩條克強路，其中一條剛好在台北士林。不是歷史控朋友，對克強路印象最深的應該就是『燈亮有餅』
克強游泳池原名是天母游泳池，早期泳池引地下水源，水源特性冬暖夏涼。如果要說一個城市有什麼可以引以為傲？老樹、老房子(古蹟)、50 年歷史的露天游泳池絕對可以算上一筆。

週邊店家 | 親子友善店家提供熱水

- 親 1. 金鍋盃火鍋
- 親 2. 遇見小屋
- 親 3. 富利得利
- 親 4. 永慶房屋六段德行店
- 5. 潮味決天母芝山店
- 6. 燈亮有餅
- 7. 花木棉
- 8. 米苔目
- 9. 千椒百煨麻辣燙



① 芝山綠帶、克強公園 士林藝文廊道起點

天母 磺溪河岸公園 攻略地圖



發行:天母商圈發展協會
撰文:Kent Chen
插畫:李善圖
照片:Studio817王君堯

地圖 Map

